



本科课程设置的关键因素分析

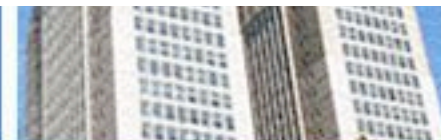
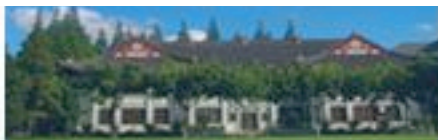
复旦大学

2010年9月



目 录

- 一、本科课程的定义
- 二、本科课程设置的着眼点
- 三、本科课程设置的环境影响
- 四、本科课程设置的关键
- 五、本科课程设置的评价
- 六、本科课程设置的管理
- 七、本科课程的改革



一、本科课程的定义

定义：为本科生设计的学术规划，旨在促进其学术发展，具有明确的学习目标和一定的选择性

首先要考虑
学生的教育需求

同时考虑课程设置的目
的、内容、顺序、资源、
评价和调整等



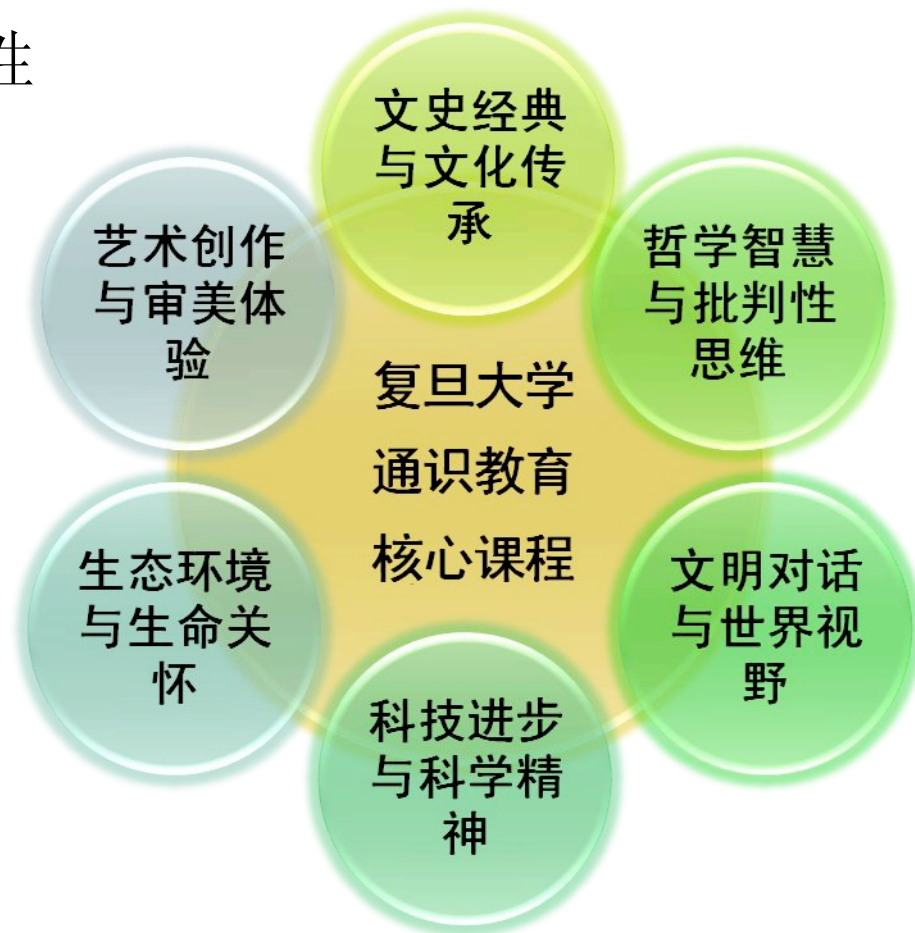
二、本科课程设置的着眼点

- ◆ 明确培养目标及具体课程目标
- ◆ 考虑学生的学习需求和学习效果
- ◆ 了解必需的教学资源和教学设施
- ◆ 厘清课程之间的关联及整体结构



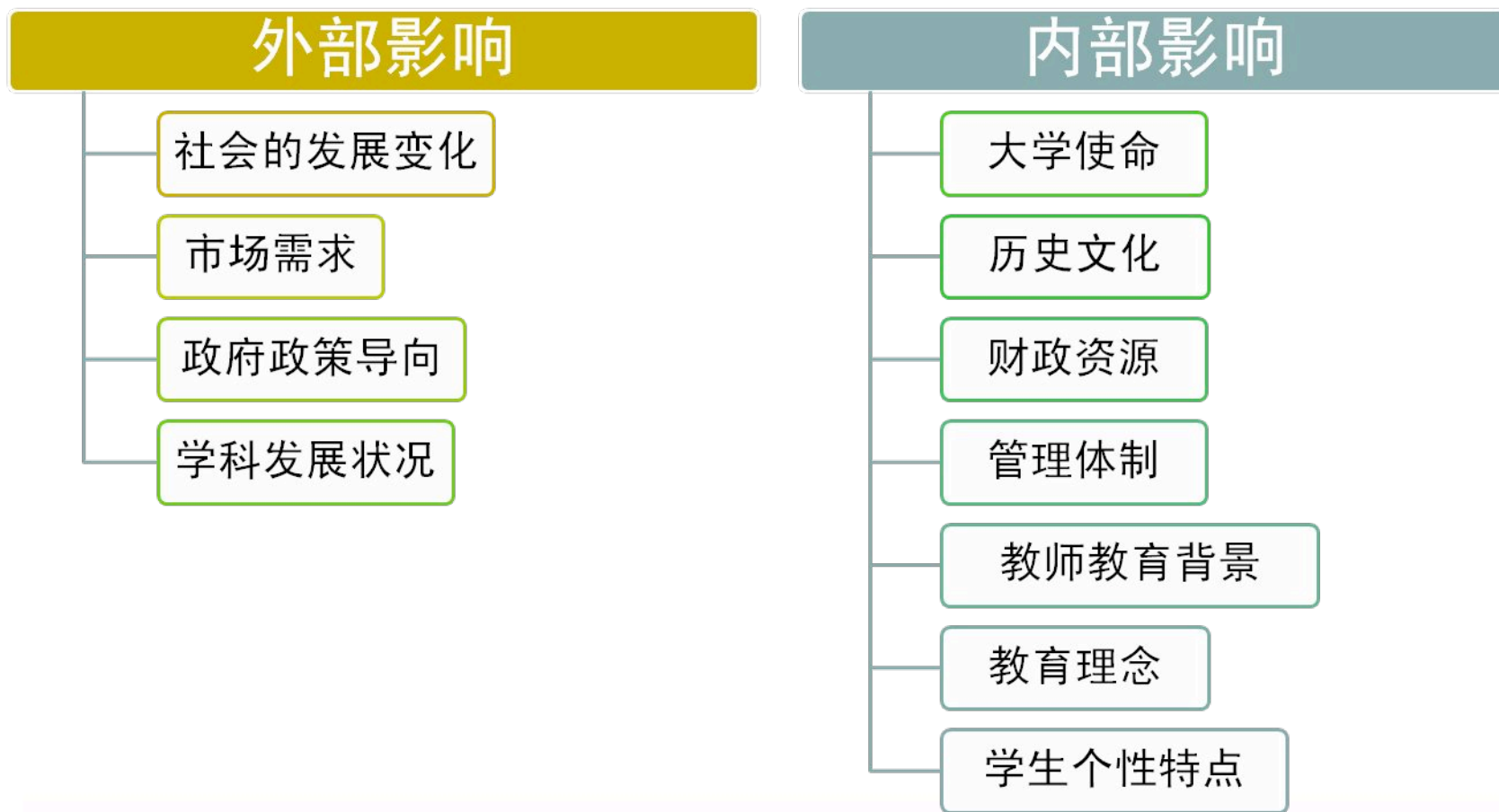
全校性课程应关注

- λ 课程目标和课程内容的共同性
- λ 课程在时间上的关联性





三、本科课程设置的环境影响





关于内部影响

学科背景影响教师教育理念的形
成、课程目标的设立、教学内容的安
排和课程讲授的方法



不同的学科具有不同的
价值定位、不同的观察
视角和不同的探究方法

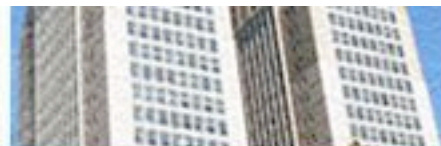


因此，在本科课程设
置中，不同学科的教师需鼎力合作，寻
找到共同基础和关联之
处，设计出连贯性和
整合性的课程体系，
有效促进学生学术能
力的提升。



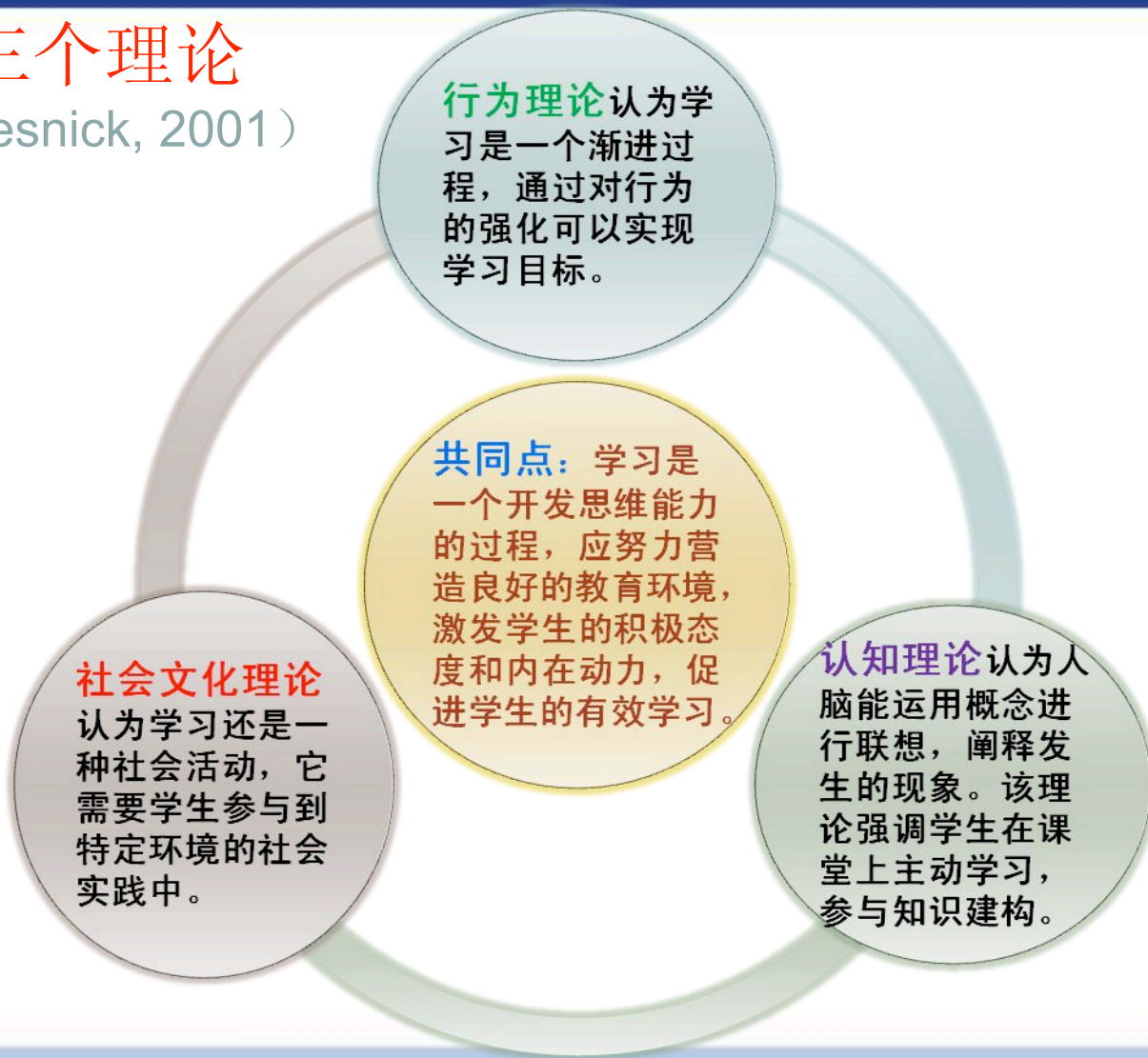
四、本科课程设置关键所在

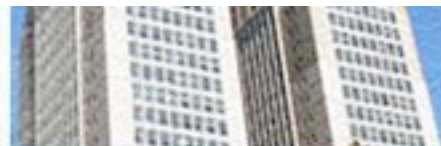
- ◆在课程设置有系统考虑学生的学习需求、学习能力和学习目标，创造机会让学生主动参与到知识构建中来，是关键所在。



关于学习的三个理论

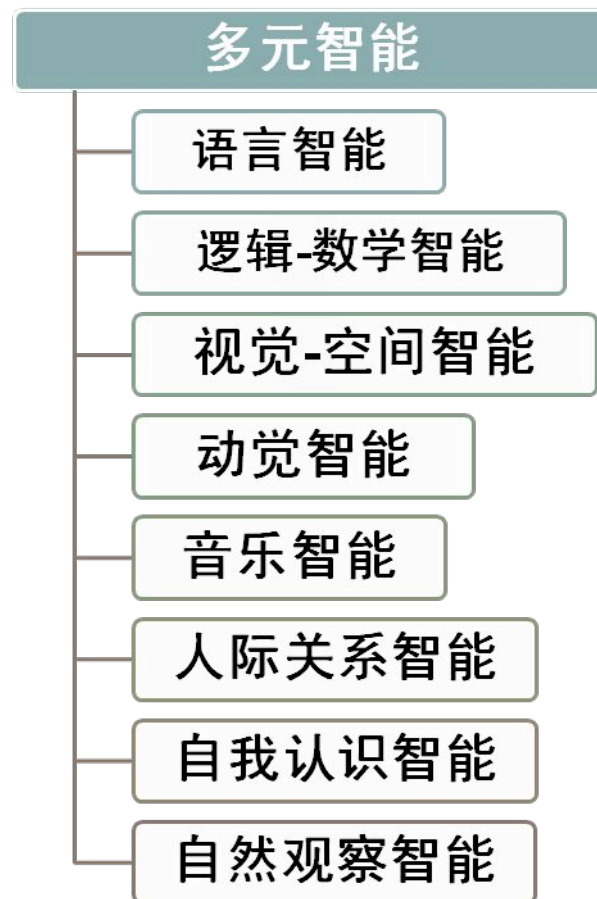
(Collins, Greeno, & Resnick, 2001)

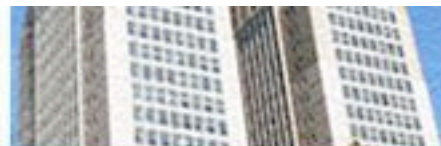




学习过程的研究

多元智能理论由哈佛大学心理学教授霍华德·加德纳（Howard Gardner, 1993, & 2003）提出，他认为人有多种不同的智能，学校环境中普遍强调逻辑和语言智能，而没有全面衡量学生的智能，对大学生而言，通过对复杂环境中具体问题的思考和处理可以获得多元智能的综合提升。社会文化的相互作用对智能发展的影响也十分关键。因此，本科课程设置应关注智能环境的开发而不只是关注智能本身。





学习过程的研究

认知发展理论： M. Belenky（1986）等人的研究表明，大学生活开始时，很多学生处于认知的“二元阶段”，简单化地看待世界，非此即彼，非错即对。而后学生的认知进入“多元阶段”，开始从不同的视角看待问题，并意识到一个问题会有不同的答案，教师的职责不是提供准确答案，而是提供寻找答案的方法。随后，学生的认知进入“相对论阶段”，认识到知识的复杂性和选择的多样性，也认识到面临多项选择时必须自己做出决定。在课程设置中不宜高估学生的认知水平以及解决复杂问题的能力。

认知发展

二元阶段

多元阶段

相对论阶段



学习过程的研究

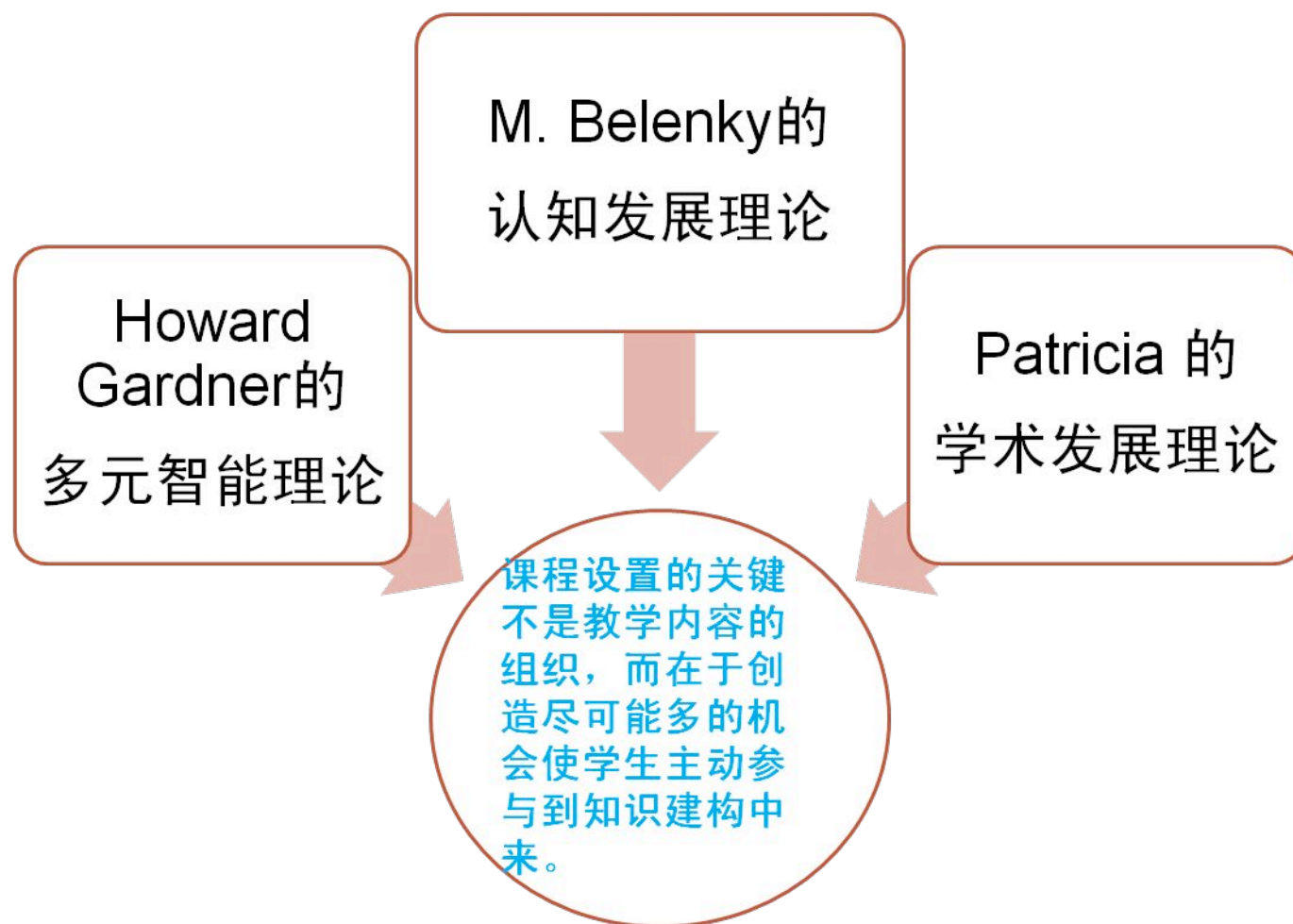
学术发展理论：Patricia Alexander(1997)依据认知理论和社会文化理论研究了学生在特定学科领域的发展过程，认为需经历**适应**、**胜任**和**精通**三个阶段。在学术发展的适应阶段，主要是了解学科的基本知识，构建学科基础。此阶段学术发展目标尚不明确，特别需要个性化的指导。学生进入胜任和精通阶段后，开始形成连贯的学科知识，可以得心应手地运用不同的学习策略，专业兴趣稳定，发展目标清晰。

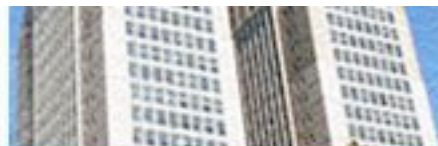
学术发展

适应阶段

胜任阶段

精通阶段





五、本科课程设置的评价

评价类型：自我评价、专家评价、用人单位评价等

评价方式：当堂测评、问卷调查、访谈、专题讨论、问答式小短文等

评价内容：培养目标、课程结构、课程关联、教学安排、教学内容、教学质量、资源支持、学生学习效果、学生满意度等多个方面



六、本科课程设置的管理

管理者

- 专业负责人、教务长和分管教学的副校长

主要任务

- 营造教育环境使课程计划得以有效实施并持续改进

角色功能

- 指导和促进 (营造有利的教育环境)
- 创新、协调和整合 (明确课程设置中的导向)
- 监控、支撑和创新 (实施和调整课程设置)



七、本科课程的改革

本科课程改革的因源

- ❖ **外源性改革**：分为开始、适应和采纳三个阶段，外部影响逐步转化为内部动力，有一定的被动性。
- ❖ **内源性改革**：源自大学自身需求，大学具有强烈的社会责任意识，积极主动地推动课程改革。



复旦大学的内源性改革历程

1994年
启动学
分制建
设

2002年推
出复旦特
色的通识
教育课程
体系

2005年
首创复
旦学院

2006年
率先开
展自主
选拔录
取工作

2007年
开展全
校范围
历时半
年的通
识教育
大讨论

2011年
正式启动
四年一
贯制的
本科生
生院





七、本科课程的改革

本科课程改革的推进策略

- ◆ 学校高层领导应表现出持续的热情和支持，大力宣传
- ◆ 教师和管理者应学习如何开展课程改革
- ◆ 明确利益群体及他们对改革的潜在影响
- ◆ 关注不同的学术价值观可能引发的冲突和矛盾
- ◆ 教师和管理者要尽可能全面地提出问题



教师及管理者在课程改革中应思考的问题

改革的必要性

- 改革的理由是什么？
- 能解决重大的问题吗？
- 新的课程设置理念具有哪些优势？
- 人们对这些优势有足够的认同吗？

改革的影响范围

- 改革将带给师生哪些影响？
- 学校是否能为他们提供必要的帮助？
- 各种利益群体对改革可能的态度会怎样？
- 存在哪些担忧和分歧？如何沟通并有效解决？

改革的条件保障

- 现有的组织架构和校园环境是否足以支持改革？
- 是否需要投入新的财政和人力资源？
- 改革所需的教学资源、设施等能否落实？

改革的过程

- 开展改革试点是否可行？
- 如何评估试点的成败？
- 如何评价本次课程改革？
- 何时评价？
- 由谁评价？





小结:

本科课程设置与改革既受到来自社会的外在影响，也受到源自学校内部的推动。

本科课程设置与改革应首先关注学生的利益和学习活动，充分考虑其个性特点、兴趣爱好以及学习能力，有效促进其学业发展。

本科课程设置与改革必须建立在科学的评价之上，应是一个持续的过程，并始终有师生与管理者的共同参与。



谢谢指正!